

Lettre d'information n°13 - Juin 2009

## Edito

« Cette nouvelle livraison de notre Petit Journal, fidèle à la tradition, vous informera des activités récentes du Centre d'Ingénierie Pédagogique.

Dans le désordre et entre autres : la mise à disposition d'espaces de cours de plus en plus nombreux sur la plateforme WebCT, une formation continue de gestion L3 à 75% en ligne succédant à la MSG, le dispositif mis en place pour la formation et la certification C2i, l'état d'avancement de l'ENT qui devrait permettre à la rentrée d'offrir des services en ligne intégrés, le dispositif qui permet à l'UNT AUNEGE de vous proposer des ressources en ligne en appui ou substitution partielle à vos cours, les coopérations internationales avec le Chili ou les pays européens...

Ce numéro 13 a cependant une tonalité un peu parti-culière qui tient au renouvellement de ses personnes qui font la vie du CIP.

Hélas il faut commencer par les départs. Depuis un an, certains nous ont quittés pour d'autres tâches, c'est le cas de Stéphane Pachis parti au service de la communication, de Mohamed Thiam quittant Dauphine pour une société privée, de Kjell Karlsson et Lionel Lenoble encore rattachés au CIP mais détachés à 60% au CRI pour la mise en place de l'ENT.

C'est le cas de votre serviteur qui se retire sur la pointe des pieds, atteint par la limite d'âge - ce que l'on appelle ici la retraite, et là bas, de l'autre côté des Pyrénées, la jubilation !

C'est le cas beaucoup plus triste de Bernard Dimet qui, luttant depuis des mois contre la maladie, vient d'être emporté par elle loin de notre monde.

Heureusement d'autres conti-nuent à faire vivre le CIP : Danièle, Cécile, Lucile, Sarah – dont on trouvera ici un portrait.

Et, dans ces moments où l'université est ébranlée par les réformes à la hussarde et par les mouvements de grève qui les contestent, ces personnes préparent une partie de l'université de demain.

Je remercie les uns et les autres de ce qu'ils ont donné ou de ce qu'ils vont encore donner à ce service TICE qui doit poursuivre et amplifier sa mission.

Car si cette mission cause parfois aux uns et aux autres quelques soucis, elle fournit aussi une partie des solutions aux problèmes que connaît l'université : autonomie de gestion, formation à la pédagogie, lutte contre l'échec, travail des étudiants hors des murs, mutualisation des compétences et des ressources.



J'espère donc que le ministère et la Présidence, responsables des missions et des moyens donnés aux TICE, resteront persuadés que le CIP, centré sur son « cœur de métier » qu'est la pédagogie numérique, est une composante essentielle du projet Dauphine, et qu'ils lui assureront les moyens d'une longue vie.

Voyez sur le site du CIP les contenus des 12 numéros précédents du Petit Journal, ex Bulletin, et vous serez étourdis du chemin parcouru depuis 1995. Oui le CIP a joué un rôle majeur dans la veille sur l'Internet et ses possibilités et dans l'accompagnement des enseignants et étudiants au travers de la révolution de la pédagogie qu'il permet.

Oui il doit continuer dans cette voie. »

*Michel Armatte*

## AU SOMMAIRE

### Dossier pédagogique

- ➔ WebCT - Quelques chiffres (2)
- ➔ WebCT - Des ateliers et des formations (3)
- ➔ WebCT - Des formations à distance (3)
- ➔ Le C2i et la formation du personnel (4)
- ➔ CIP - Portrait : Sarah Bouabdallaoui (5)
- ➔ L'ENT : Environnement Numérique de Travail (5)

### Interuniversitaires

- ➔ Echange avec le Chili (6)
- ➔ Projet européen eLene (6)
- ➔ AUNEGE - Nouvelles ressources 2009 (7)
- ➔ Une nouvelle L3 à distance pour Dauphine (8)

## WebCT - Quelques chiffres

315 enseignants ont choisi WebCT pour déposer leurs supports de cours en ligne et animer le travail à distance.

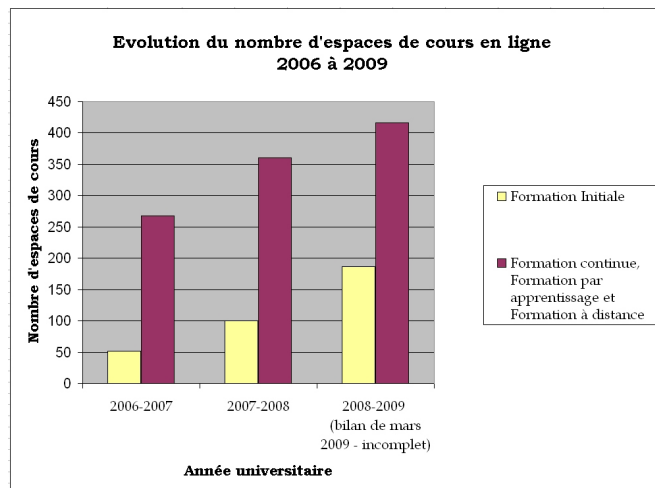
WebCT est la plateforme de formation proposée par Dauphine. Grâce à une interface simple et conviviale, tout enseignant peut gérer un espace sécurisé en ligne dédié à son cours. Chaque espace en ligne propose différents outils choisis par l'enseignant : dépôt de documents, calendrier, trombinoscopes, carnet de notes, évaluations, remise de devoirs, forums de discussions...

### Combien existent-ils d'espaces de cours aujourd'hui ?

WebCT a d'abord été mis en place en 2002 pour répondre aux demandes en formation continue. Progressivement l'outil a évolué et les besoins pour une utilisation comme appui à la formation présentiel sont devenus de plus en plus présents.

Aujourd'hui, 603 espaces de cours existent dont 187 espaces de cours en formation initiale (le reste étant réparti entre la formation continue, l'apprentissage et la formation à distance).

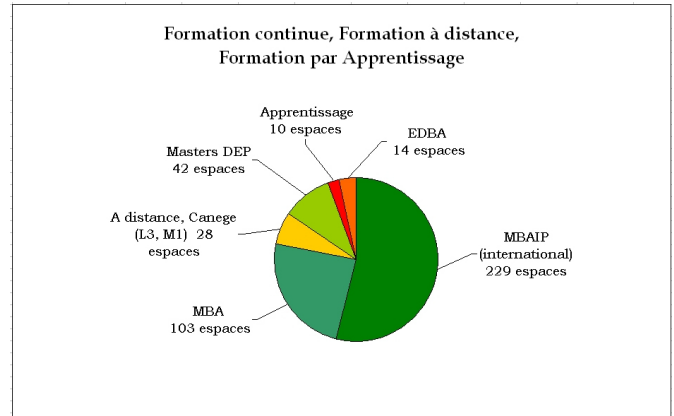
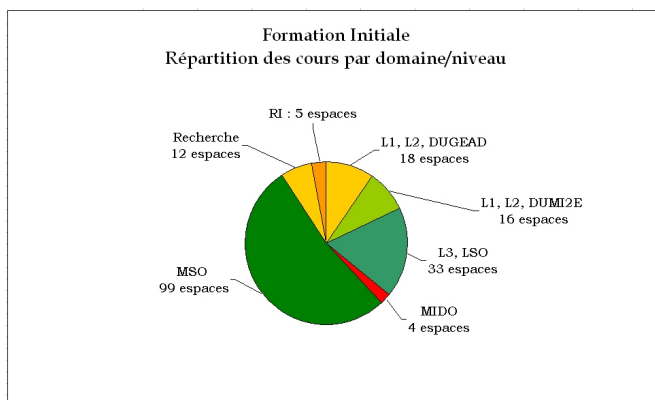
Le schéma ci-dessous illustre l'évolution depuis 2006.



En formation initiale, les espaces de cours sont proposés dans différentes filières et niveaux.

En Dugead, 17 espaces ont été créés depuis la rentrée de septembre et en DUMI2E, 16 espaces.

A partir du Master, les demandes sont plus importantes et un grand nombre de cours ont été créés tout au long de l'année. Aujourd'hui, 99 espaces de cours sont activement animés en MSO.



### Qui anime les espaces ?

Les espaces sont animés par l'enseignant responsable du cours ou les chargés de TD du cours. Il est possible de créer des « dossiers réservés » à un groupe TD en particulier et chacun peut organiser le travail comme il le souhaite.

Avec 152 contributeurs en formation initiale et 163 contributeurs en formation continue et à distance, la communauté WebCT ne cesse de s'agrandir depuis la rentrée 2008.

### Comment les étudiants accèdent-ils à WebCT ?

WebCT est intégré au portail Intranet de l'université (ENT) qui sera mis en place à la rentrée 2009. A partir d'un même site et avec un mot de passe unique, l'étudiant aura ainsi accès à l'ensemble des services numériques : mails, cours, planning, dossier administratif...

### Que faire des ressources pédagogiques existantes sur d'autres sites ?

Le CIP référence sur WebCT, avec l'autorisation des enseignants, l'ensemble des ressources pédagogiques existantes à Dauphine (blogs personnels, sites des départements...) dans le but d'uniformiser l'accès aux ressources.

Cécile Chevalier

## WebCT - Des ateliers et des formations

Depuis le mois de septembre, le CIP a assuré 43 formations auprès d'enseignants. Que ce soit en petits groupes ou de manière individuelle quand leur planning ne leur permettait pas de nous rejoindre aux créneaux prévus, ces enseignants (responsables de formations, d'UE, chargés de TD) ont pu manipuler pendant 1h30 la plateforme WebCT directement sur les ordinateurs du Crio Unix. Ainsi, ils ont pu réaliser que la mise en ligne de leur cours n'était pas une chose insurmontable comme certains le pensaient au début de l'heure.

Suite à ces formations, **87 espaces de cours ont été ouverts** sur l'ensemble de l'année.

L'augmentation du nombre d'utilisateurs nous a même poussé à créer deux niveaux de formation cette année.

Les formations de niveau 1 permettaient de découvrir la plateforme, ses outils, comment créer son espace et bien sûr mettre son premier fichier en ligne !

Celles du niveau 2 ont attiré beaucoup d'enseignants déjà utilisateurs convaincus qui souhaitaient faire évoluer leurs cours grâce à l'utilisation d'outils tels que la remise en ligne des devoirs, la création de QCM ou encore la mise à disposition d'éléments par date grâce à notre outil de publication sélective, etc.

La rentrée du second semestre à peine passée, le CIP a organisé des réunions d'information sous forme d'ateliers sur la mise en ligne des supports de cours. En effet, nous avons constaté que beaucoup d'enseignants ne savaient pas qu'un encadrement était proposé et une équipe présente pour les aider.

**Les ateliers WebCT** organisés comme des lieux d'échange étaient avant tout l'occasion de discuter entre enseignants des avantages pédagogiques de la mise en ligne des cours, de la facilité d'utilisation de la plateforme, de la sécurité des documents mis à disposition, de l'accueil des étudiants.



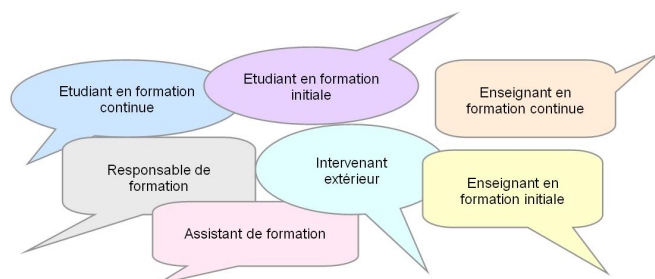
Sophie Méritet, Maître de conférences en Sciences économiques et utilisatrice assidue depuis deux ans a ainsi pu partager son expérience avec ses collègues, leur expliquer les bénéfices qu'elle en avait tiré et les rassurer sur la prise en main du site et de son utilisation. Bastien Bedos, vice-président étudiant du CEVU, nous a également fait part de son expérience à l'étranger et de son point de vue d'étudiant.

Alors si vous aussi vous envisagez de mettre tout ou une partie de vos documents en ligne (programme du cours, polycopiés ou annales) n'hésitez pas et contactez-nous. Dès la rentrée prochaine, de nouveaux créneaux vous seront proposés. Les dates et heures seront disponibles sur le site du CIP ([www.cip.dauphine.fr](http://www.cip.dauphine.fr), rubrique « Formations »)

Lucile Bak

## WebCT - Des formations à distance

Vous êtes ?



- ➔ Vous souhaitez utiliser la plateforme WebCT, mais vous n'avez **pas le temps de vous déplacer** jusqu'à Dauphine pour une formation ?
- ➔ Vous avez déjà eu une formation à l'utilisation de WebCT mais vous souhaitez une simple **remise à niveau** ?
- ➔ Vous avez prévu d'utiliser WebCT pour votre formation mais n'avez **pas eu le temps d'organiser une formation** pour vos étudiants ?
- ➔ Vous êtes responsable de formation et vous souhaitez que les enseignants qui y interviennent deviennent **autonomes dans leur utilisation de la plateforme pédagogique** ?

- ➔ L'assistante de votre formation a besoin de mettre en ligne, sur WebCT, les notes de votre cours mais **se libérer une heure et demi pendant la rentrée ne lui est pas possible** ?
- ➔ Vos étudiants sont en formation continue ou à l'étranger et vous souhaitez qu'ils apprennent à utiliser WebCT **sans qu'ils aient à se déplacer** ?

### La formation WebCT à distance peut vous intéresser !

Le CIP a déjà organisé un grand nombre de séances de formation en présentiel à la plateforme pédagogique WebCT. Dès la rentrée 2009, le CIP proposera des formations à distance pour tous les utilisateurs et futurs utilisateurs de WebCT.

**Pour qui ?** Enseignants, étudiants, responsables ou assistants de formation.

**Où ?** En France ou à l'étranger. La seule condition est de disposer d'un ordinateur et d'une connexion Internet.

**Comment ?** Deux possibilités de parcours : un parcours de formation libre ou un parcours encadré par un tuteur.

**Plus d'informations ?** Contactez l'équipe du CIP

**Email :** [support@cip.dauphine.fr](mailto:support@cip.dauphine.fr)

Sarah Bouabdallaoui

## C2i et formation du personnel

Les Technologies de l'Information et de la Communication prennent une place de plus en plus importante dans la vie universitaire. Il est donc essentiel de former et d'accompagner les étudiants ainsi que les personnels dans l'utilisation des nouvelles technologies.

Dans ce cadre, le CIP se fixe deux objectifs pour l'année universitaire 2009/2010 :

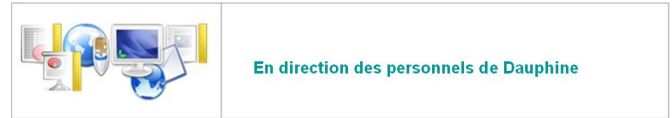
- pour les étudiants, mise en place du C2i pour une population test ;
- pour les personnels, mise en place d'espaces de formation à la bureautique.



Le C2i (Certificat Informatique et Internet) permet d'attester les compétences dans la maîtrise des outils informatiques et réseaux. Il est divisé en deux niveaux :

- Le C2i niveau 1 est applicable à tous les étudiants et les stagiaires de formation initiale ou continue. Ce premier niveau doit être acquis au plus tard au niveau de la licence mais de préférence dès le début des études supérieures.
- Il repose sur un référentiel de compétences dont les grands domaines sont :
- tenir compte du caractère évolutif des TICE ;
- intégrer la dimension éthique et le respect de la déontologie ;
- s'approprier son environnement de travail ;
- rechercher l'information ;
- sauvegarder, sécuriser, archiver ses données en local et en réseau ;
- réaliser des documents destinés à être imprimés ;
- réaliser la présentation de ses travaux en présentiel et en ligne ;
- échanger et communiquer à distance ;
- mener des projets en travail collaboratif à distance.
- Le C2i niveau 2 fait l'objet d'exigences plus élevées en fonction des orientations professionnelles de l'étudiant, il doit être acquis au niveau Master 2. Les différents C2i niveau 2 sont : le C2i niveau 2 « Enseignant », le C2i niveau 2 « Métiers du droit », le C2i niveau 2 « Métiers de la santé », le C2i niveau 2 « Métiers de l'ingénieur » et le C2i niveau 2 « Métiers de l'environnement et de l'aménagement durable ».

Pour plus d'informations concernant le C2i, rendez-vous sur le site du ministère de l'Education Nationale : <http://www2.c2i.education.fr/>



En collaboration avec le Pôle Accompagnement Professionnel de Dauphine, le CIP propose des modules multimédia de formation à la bureautique.

Afin de compléter ou, dans certains cas, remplacer certains créneaux de formation à la bureautique en présentiel, des espaces de formation sont mis en place sur la plateforme pédagogique WebCT.

Ces espaces sont à la disposition de tous les personnels de Dauphine et seront bientôt accessibles via l'ENT.

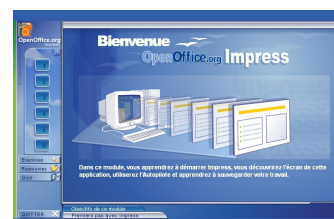
Pour l'instant, ces espaces de formation sont disponibles en parcours libre. Par la suite, nous pouvons envisager une utilisation plus poussée des outils offerts par la plateforme pédagogique (évaluations, remise de document en ligne, forum, etc ...), avec un tuteur et/ou un formateur en ligne.

Ci-dessous la liste des modules d'ores et déjà disponibles sur l'espace de formation pour le personnel de Dauphine :

- module Windows XP ;
- module messagerie Thunderbird ;
- modules Microsoft Office 2003 (Word, Excel, Access, Power Point) ;
- module "Utiliser un ordinateur" ;
- modules Internet Explorer et Firefox.

Ces modules de formation sont interactifs et sonorisés. Ils permettent de simuler très facilement le fonctionnement des logiciels de bureautique. Ainsi, aucune installation n'est nécessaire sur le poste de l'apprenant lors de la formation en ligne.

Chaque module est composé d'une partie formation et d'une évaluation pour 3 niveaux d'expérience (débutant, intermédiaire et expert). Ci-dessous, un aperçu du module de formation « Formation Impress d'Open Office ».



Le CIP dispose de modules complémentaires liés à la bureautique, n'hésitez pas à nous contacter pour en savoir plus.

### Plus d'informations ?

**Formation des personnels**, contactez Florence Gelin

E-mail : [florence.gelin@dauphine.fr](mailto:florence.gelin@dauphine.fr)

Téléphone : 01 44 05 48 44

**C2i**, contactez Sarah Bouabdallaoui

E-mail : [sbouabdallaoui@cip.dauphine.fr](mailto:sbouabdallaoui@cip.dauphine.fr)

Téléphone : 01 44 05 41 38

## CIP - Portrait : Sarah Bouabdallaoui

Le CIP a choisi de vous présenter à chaque nouvelle édition du journal un membre de son équipe.

Pour entamer cette nouvelle tradition, nous vous proposons un portrait de **Sarah Bouabdallaoui**, ingénieur en technologie de la formation.



Sarah Bouabdallaoui  
Arrivée au CIP le 15/01/08  
Master 2 Ingénierie Pédagogique  
Multimédia à Lille 1  
Ingénieur en technologie de la formation  
Support et WebCT  
C2i

**8 : 00** : Sarah découvre de nouvelles questions au sujet du dernier appel à projets d'AUNEGE. Elle aide les enseignants à vérifier l'adéquation de leur proposition avec la demande de l'UNT (Université Numérique Thématique).

**9 : 00** : Rendez-vous avec une enseignante qui souhaite rendre son cours plus interactif et a fait appel au CIP. Le but du rendez-vous est de valider le planning de réalisation du cours multimédia. Sarah en profite pour lui présenter l'équipe de l'audiovisuel qui aura en charge les captations vidéos.

**9 : 45** : Réunion d'équipe : Sarah demande l'avis de ses collègues sur les animations réalisées pour les formations WebCT à distance qui doivent être prêtes pour la rentrée de septembre.

**11 : 00** : Sarah répond aux messages du support WebCT pour rassurer les étudiants du MBA d'Algérie qui passent bientôt leur examen en ligne. Elle vérifie avec Arnaud, notre assistant support, que les étudiants de la formation DSR ont bien répondu aux évaluations des enseignements sur WebCT.

**12 : 00** : Pause déjeuner ! Il faut bien reprendre des forces.

**13 : 30** : Sarah transmet les sons enregistrés la veille à intégrer aux animations Flash sur lesquelles travaille Baptiste, notre assistant multimédia, pour un cours de marketing.

**14 : 00** : Sarah a rendez-vous avec un enseignant d'analyse financière. Ensemble, ils reprennent le cahier des charges qu'ils avaient établi au début du projet.

Grâce à la nouvelle scénarisation de son cours, adoptée suite aux rencontres avec Sarah, l'enseignant est surpris et ravi de constater que son cours a gagné en clarté. Les vidéos et animations ont renforcé l'impact et le dynamisme du support initial. Avec l'utilisation d'une chaîne éditoriale comme Scénari, c'est toute la structure du cours qui ressort de manière plus évidente. De plus, la chaîne éditoriale permet à volonté, en un seul clic de générer une version papier et une version web.

**16 : 30** : Sarah fait le point avec Arnaud et Lucile sur les derniers mails arrivés sur le support WebCT. Elle leur demande s'ils ont constaté des problèmes lorsqu'ils ont testé la nouvelle version des modules multimédia de bureautique. Ces modules serviront entre autre à former le personnel à différents logiciels (Word, Excel, Access, Thunderbird...).

Ils sont accessibles aux étudiants mais aussi aux enseignants et personnels de Dauphine via le service des formations. Ce nouvel outil leur permettra de manipuler les logiciels avant même de les avoir installés sur leur ordinateur grâce à la simulation du fonctionnement de ces logiciels.

Il est maintenant temps pour Sarah de partir, ce soir elle a rendez-vous avec une agence pour visiter un nouvel appartement...

Lucile Bak

## L'ENT : Environnement Numérique de Travail

Le service du CIP a fonctionné de nombreuses années comme un électron libre et en quasi autonomie du point de vue de son système informatique.

Le CIP dispose en effet de sa propre salle serveur, de son propre sous-domaine réseau, donc, de sa propre plage d'adresses IP dont il assure la gestion manuellement (nommage par son serveur DNS qui a toute autorité sur le sous domaine .cip.dauphine.fr), ainsi que de son propre serveur de courrier électronique (avec des adresses en @cip.dauphine.fr), et de nombreux autres serveurs hébergeant des services plus spécifiques (applications pédagogiques).

A la rentrée prochaine, Dauphine centralise et sécurise ses services informatiques. Une salle serveurs climatisée sera mise à disposition des différents services ayant des machines à héberger (physiquement, leur administration restant bien entendu la responsabilité des administrateurs systèmes), ce qui réglera certains problème de températures excessives dans les salles actuellement utilisées a cet effet mais non prévues pour (pas de climatisation ni de ventilation).

Egalement, un site inter/intranet de services sera proposé aux étudiants et personnels (ENT : Environnement Numérique de Travail). De type portail (navigation par onglets), l'identification se fera avec un login et un mot de passe unique (annuaire central LDAP v3).

A partir de ce portail, les utilisateurs pourront, sans refournir leurs identifiants de connexion, accéder à la plupart des outils informatiques dont ils ont besoin pour travailler (consultation des mails, cours en ligne, dépôt de documents, agenda, annuaire, informations relatives à la scolarité comme les résultats d'examen ou les emplois du temps).

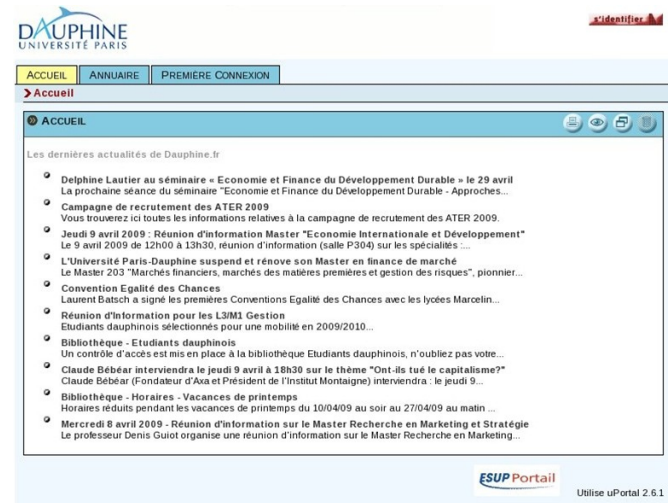
Le travail du CIP dans l'ENT a été principalement d'effectuer une veille technologique. En effet, la solution ESUP Portail qui a été retenue pour l'ENT de Dauphine se compose schématiquement du portail uPortal et d'un serveur d'authentification unique CAS dans leur version francisée.

Le CIP a mis en ligne son premier portail uPortal CASifié il y a cinq ans (avant même l'existence du paquetage ESUP). Cette expérience dans l'administration et l'installation de ce type de portail web ainsi que la veille effectuée sur l'évolution de celui-ci a permis à l'université de mettre en pré-production une version de son ENT avec un effectif bien plus réduit que dans la plupart des universités l'ayant déjà fait.

Voici à quoi ressemble le portail du CIP :



Et voilà la version de pré-production de l'ENT de l'université :



Lionel Lenoble

## Echange avec le Chili



En janvier dernier, le CIP a participé à un échange avec le service TICE de l'université catholique du Nord du Chili (9953 étudiants et 841 professeurs). Durant deux semaines nous avons accueilli la responsable du CIMET (Centre de l'innovation technologique et méthodologique).

Cette dernière prépare un Master en Ingénierie Pédagogique à l'université de Poitiers et a choisi d'effectuer son premier stage au CIP.

Carola Bacigalupo Acuña, la responsable du CIMET nous a présenté le travail effectué par son équipe pour le développement des TICE. Les échanges étaient riches et ont permis de comparer les pratiques.

Le développement des TICE à l'université catholique du Nord du Chili se fait grâce à un système de certification et d'évaluation. Pour enseigner, chaque professeur doit être « certifié - TICE ». Pour obtenir cette certification, il doit passer un examen comprenant une partie théorique ainsi qu'une partie pratique où il présentera devant un jury la méthode qu'il utilise pour enseigner avec les TICE.

Un système d'évaluation est par ailleurs mis en place. Le service TICE évalue chaque professeur durant l'année et cette évaluation est obligatoire. Les critères d'évaluation sont diverses : utilisation de la plateforme, type d'interactions avec les étudiants, utilisation du multimédia pendant les cours, retours des étudiants, etc...

Pour plus d'informations sur le CIMET, consultez les sites : CIMET (Centre de l'innovation technologique et méthodologique) : <http://www.cimet.ucn.cl/> Universidad Católica del Norte : <http://www.ucn.cl/>

## Le projet européen eLene



Dans le dernier numéro du « Journal du CIP », nous avons présenté le projet européen eLene.

Ce projet a pour objectif la formation des étudiants et des enseignants aux nouveaux outils.

Le travail d'eLene se poursuit et Dauphine a participé à la dernière réunion d'échanges entre les partenaires en octobre dernier à Umea (Suède).

Depuis un an, eLene a travaillé à l'amélioration de son centre de ressources en ligne (eLene-tt.net : <http://www.elene-tt.net/tt-centre.htm>).

Le site présente un moteur de recherche plus performant. Il intègre à présent la technologie web 2.0.

eLene a également référencé et produit de nouvelles ressources pour la formation. Aujourd'hui, 274 ressources existent et 38 institutions ont collaboré. Vous trouverez un large panel d'outils pour vous former aux TICE : guides, scénarios pédagogiques, vidéos, animations ...

Ces ressources sont proposées dans plusieurs langues. Des mises en situation permettent à chacun de trouver les ressources répondant à ses besoins. En fonction du rôle choisi sur le site (concepteur pédagogique, enseignant, étudiant...) et du problème rencontré (« je souhaite créer un cours multimédia », « je souhaite évaluer mes étudiants sur le travail effectué en ligne »...) le site vous propose les ressources adaptées.

Vous souhaitez en savoir plus sur eLene, consultez les sites suivants :

- Le projet «eLene-TT» (eLene-TT : e-Learning network for Teacher Training) : <http://www.elene-tt.net>.

Ce site détaille le premier volet du projet visant à former les enseignants aux TICE en développant un centre de ressources en ligne.

- Le projet «eLene-TLC» (eLene-Teaching and Learning Centre) : <http://elene-tlc.net>.

Ce site détaille le second volet du projet visant à élargir le centre de ressources en ligne à d'autres publics (réseaux de formateurs, concepteurs multimédias, responsables TICE, décideurs...) et enrichir la base avec de nouvelles ressources et référentiels de compétences.

- Le centre de ressources en ligne «TT-Centre» : <http://www.elenett.net/tt-centre.htm>. Sur ce site, vous trouverez 247 ressources en TICE.

## AUNEGE - Nouvelles ressources 2009

### La mission d'AUNEGE : mutualiser les ressources pédagogiques numériques

AUNEGE, Association des Universités Numériques en Economie-Gestion, rassemble une vingtaine d'universités. L'Université Paris-Dauphine, est non seulement un des établissements membres mais l'établissement porteur de cette université numérique, qui, avec l'aide de l'UNT AUNEGE, anime ce réseau, et redistribue, par appels d'offre, les subventions du ministère (Sous direction TICE) aux établissements qui s'engagent à mutualiser des ressources, c'est-à-dire mettre à jour et aux normes des ressources existantes ou en développer de nouvelles. Ces ressources sont déposées sur le serveur AUNEGE, accompagnées de leur fiche descriptive au format LOM-FR et d'une notice d'utilisation. Les correspondants AUNEGE des établissements peuvent les télécharger et les mettre à disposition des enseignants et étudiants via l'ENT par exemple. A Dauphine vous devez contacter le CIP pour obtenir un accès à une ou plusieurs ressources. Auparavant il n'est pas inutile de consulter le catalogue des ressources sur le portail AUNEGE : <http://www.auneg.org/>

### Quelles ressources ? Pour quel usage ?

Le catalogue comprend une soixantaine de macro-ressources (80 heures de travail pour l'apprenant) qui sont pour l'essentiel des « cours complets » multimédia combinant des leçons multimédia interactives, documents complémentaires, vidéos de présentation, photocopiés, QCM, exercices ou cas corrigés, et couvrant les principales disciplines de l'économie-gestion de Licence et Master 1.

Le catalogue comprend également des méso-ressources (5 à 20 heures apprenant) qui sont des études de cas, des jeux, des modules de découverte, et des micro-ressources de 1 à 4 heures apprenant qui sont des animations, des exercices, des documents vidéos ...

Ces ressources peuvent constituer de simples compléments au cours traditionnel qui permettent aux étudiants, sur prescription de leur enseignant de réviser et compléter une partie traitée en cours ou de découvrir une partie non traitée, de s'exercer et tester ses compétences, de réviser des examens... Dans d'autres cas, ces ressources forment les supports d'un véritable enseignement totalement ou partiellement à distance, par lequel les étudiants ou stagiaires travaillent l'essentiel du cours, préparent et rendent des travaux personnels, via une plateforme logicielle (à Dauphine WebCT).

L'accès et l'utilisation de ces ressources sont gratuits en formation initiale et plus généralement dans toute filière qui ne donne pas lieu à paiement de droits spécifiques. Par contre dans les filières à accès payant (formation à distance ou/et formation continue) les ressources AUNEGE sont accessibles moyennant une redevance versée aux producteurs des ressources (des établissements).

### L'appel d'offre micro-ressources 2009

Le dernier appel à projet lancé par AUNEGE (février 2009) concernait la réalisation de micro-ressources, dont la définition donnée ci-dessous était précisée :

- Deux heures de travail apprenant maximum ;
- Niveau post-bac, L ou M ;
- Disciplines économie et gestion ;
- Au niveau technique, la ressource doit être réutilisable et facilement modifiable.

16 micro-ressources proposées par 4 établissements ont été retenues pour un budget de 60 000 euros, qui couvrent une gamme importante de disciplines (banque, finance, marketing, droit du travail, approche de l'entreprise) et d'approches (cas multimédia, témoignages vidéos, fondamental).

Parmi ces ressources, 5 propositions validées concernent Dauphine et sont en cours de réalisation au CIP. Elles pourront bientôt être disponibles sur le portail d'AUNEGE :

- Processus de recrutement ;
- La méthode des cas ;
- Ouvrir le dimanche : pour ou contre ?
- L'évolution des marges sur les crédits bancaires en 2008 ;
- Les opérations de LBO.

### Plus d'informations ?

Concernant AUNEGE : <http://www.auneg.org/>

Concernant la réalisation de modules multimédia, Sarah Bouabdallaoui : [sbouabdallaoui@cip.dauphine.fr](mailto:sbouabdallaoui@cip.dauphine.fr)

Michel Armatte

## Une nouvelle L3 à distance pour Dauphine

### Après la MSG, une nouvelle formation continue en ligne : L3-Gestion

Le LMD a fait quelques morts, dont la Maîtrise des Sciences de Gestion (MSG) qui fut un des fleurons de notre université et qui ne sera plus délivrée en principe à partir de l'année prochaine. Elle fut déclinée en 4 versions pédagogiques : formation initiale traditionnelle, formation en alternance, formation continue présentielle, et formation continue à distance.

En ce qui concerne la formation continue, le DEP a profité de cette mort annoncée et du départ des deux responsables pédagogiques pour imaginer une suite possible qui répondrait à la demande potentielle des candidats, salariés titulaires d'un bac+2 et souhaitant reprendre des études de gestion, pour évoluer dans leur entreprise ou ailleurs, vers des postes de responsabilité. Il est apparu clairement qu'il fallait monter d'une part un L3 généraliste de gestion, diplôme passerelle indispensable pour passer des concours, ou candidater à un master, d'autre part quelques masters dans les grandes disciplines de la gestion : banque-finance, marketing, management.... Et que ces formations devaient être offertes aux salariés dans une version compatible avec leur emploi, donc au moins partiellement à distance, l'expérience des « regroupements optionnels » n'étant pas jugée suffisante pour répondre aux besoins des apprenants.

Un groupe de travail réunissant au DEP son Directeur (Sébastien Duizabo), les anciens responsables (Sylvie Lucas et Michel Armatte) et les nouveaux responsables (Catherine Levy, Terence Fisher, Hélène Tissandier) de cette formation a construit un nouveau projet de L3 à distance qui se substituera aux deux formules de la MSG-FC et dont les caractéristiques sont les suivantes :

- Recrutement à Bac+2 sur tests et entretiens et 4 ans de vie professionnelle. Diplôme identique à celui délivré en FI : Licence GEDESS (Gestion Economie Droit et Sciences de la Société) mention Gestion.

- Maquette de 15 modules capitalisables qui s'inspire des formules précédentes et de la maquette L3-Gestion de formation initiale, mais qui tient compte aussi des caractéristiques du public, des accès par VAE, et des apports de l'expérience professionnelle.
- Sur ces 15 modules, une dizaine trouveront appui sur les ressources numériques développées dans le cadre de CANEGE, puis mises à niveau et distribuées aujourd'hui par AUNEGE.
- Tarifs ajustés (de l'ordre de 5000 à 6000 euros) par un modèle économique qui prend en compte tous les coûts. Prise en charge par l'entreprise ou par le stagiaire.
- Déclinaison pédagogique de cette maquette en cours présentiels (25% au total mais pas uniformément) et formation à distance (75%) sur ressources fournies par AUNEGE et avec tutorat et travaux gérés via la plateforme WebCT du CIP.
- Le total de la formation s'étale sur 15 mois environ et, au-delà des deux semaines de lancement, elle alterne période de travail à distance et courtes périodes de présentiel une fois par mois en fin de semaine.

Après débat et vote de ce cursus par les conseils, vous trouverez sur le site de l'université la notice complète de cette formation nouvelle dont la logistique numérique sera fournie par le CIP et la pédagogie assurée par une équipe renouvelée. Devraient suivre dans un an des projets de masters en ligne qui sont très demandés par les salariés munis d'une Licence qui voudraient continuer avec une formule analogue, en grosse partie à distance, au moins pour les bases de M1.

*Michel Armatte*

## In memoriam Bernard Dimet



Bernard nous a quitté en mars dernier, emporté par une tumeur qu'il pensait pourtant avoir dompté : n'écrivait-il pas en mai 2008 « En un mois, la tumeur a réduit de 80 %. Il ne reste plus qu'un petit résidu à qui on va casser la gueule ! Non mais alors ! »

Bernard est arrivé à Dauphine à la rentrée 1998. Je me souviens encore de notre étonnement et de notre admiration quand il présenta au jury de recrutement ses travaux pédagogiques sur les TICE et ses projets pour Dauphine : il était compétent, clair, efficace, et ses documents étaient remarquables : synthétiques, limpides, très soignés. Pour une université qui découvrait la puissance des nouvelles technologies, d'abord dans la communication avec le mail, puis dans l'information avec Internet et enfin dans la formation avec les plateformes et les systèmes auteurs, au moment où sortaient le rapport du sénateur Serusclat sur les TICE et le livre vert de la CEE sur la convergence Telecom-Media-Information-Communication par le numérique, au moment même où le CIP – qui avait deux ans – lançait sa grande opération de formation-action des enseignants par les PPI (Projets Pédagogiques Innovants), il était l'homme de la situation.

Bien sûr il venait de l'enseignement technique, ce qui était un peu exotique à l'université, un exotisme qui n'allait pas tarder à se transformer en admiration pour sa culture technique immense, théorique et pratique, s'exprimant dans ses vies parallèles ou successives dans la musique (vieilleux du célèbre groupe folk Maluzerne, il construisait et collectionnait des instruments), dans la photo (sa collection d'appareils et ses photos en témoigne), dans l'aéronautique (pilotage) et bien sûr dans l'informatique. Son site, qui lui survit, témoigne de sa grande créativité (<http://www.dimet.fr/>).

On lui a donc trouvé un poste de PRCE qui lui a permis de rejoindre le CIP comme formateur, animant dès novembre 1998 les fameux séminaires de formation continue des enseignants du vendredi après midi, qui, renouvelés tous les ans, eurent un certain succès. Bernard se fit bien vite le spécialiste de l'édition numérique, du traitement de texte (intraitable avec les normes typographiques !) au traitement d'image (apprenant à maîtriser toute la chaîne de la photo numérique et de la vidéo), responsable de la mise en page de tous les numéros du Bulletin du CIP, auteur de supports de formation qui eurent une carrière nationale dans le cadre du C2i, promoteur et le médiateur des produits Apple pour les collègues qui avaient fait ce choix, et même précepteur particulier de certains d'entre nos responsables, chargé de les initier patiemment aux arcanes du mail et de l'Internet.

Bernard a réussi tout cela et même une mission impossible de lutte contre le tabagisme que lui avait confiée le Président et qui n'a pas été de tout repos : il a reçu à cette occasion quelques noms d'oiseaux dont celui d'Ayatollah (aujourd'hui on dirait Taliban !) qui visait une intransigeance parfois mal supportée mais qui est arrivée à ses objectifs : on lui doit l'université sans tabac qu'est Dauphine aujourd'hui.

Il avait aussi commencé un travail de recherche qui s'appuyait sur son expérience de formateur dans le technique et dans le supérieur, qui devint une thèse sous la direction de Georges-Louis Baron à Paris-5 soutenue en 2001 et publiée en 2003 à l'Harmattan.

Elle reste une référence sur l'histoire de l'introduction de l'informatique dans l'enseignement public, des rapports Simon et Schwartz et de l'opération 10 000 micros (Christian Beullac) au début des années 1980, aux textes des années 1990 régissant les enseignements de technologie en passant par l'épisode du Plan Informatique pour Tous de 1985. Avec cette thèse, et divers articles complémentaires, il voulait faire la preuve que la recherche académique pouvait compléter l'éventail de ses talents, et lui permettre d'être pleinement reconnu comme un universitaire à part entière. La camarade ne lui en a guère laissé le temps, mais nous pouvons reconnaître aujourd'hui, que ce qu'il a donné à l'université pendant une dizaine d'année a été considérable et en fait à jamais un des nôtres.

*Michel Armatte*